

Interpretación de datos, obtención de información y síntesis

1. Lean los siguientes fragmentos:

Si la autómóvil Ford fuera un país, su producto bruto excedería el tamaño de Arabia Saudita y Noruega. Las ventas anuales de Philip Morris superan el Producto Bruto Interno (PBI) de Nueva Zelanda. Los activos de las 300 mayores empresas del mundo hoy representan una cuarta parte de los activos productivos del planeta. (...) las multinacionales se están transformando en los im-

perios del siglo XXI. Los líderes de estas corporaciones globales entienden que "el equilibrio de poder en la política mundial ha pasado en los últimos años de los gobiernos asentados en sus territorios, a manos de estas compañías que están ocupando el espacio público y ejerciendo una influencia profunda sobre la vida de cada vez más gente".

Clarín, 10 de agosto de 1997.

Mediante las fusiones se multiplica el número de firmas gigantes, cuyo PBI es a veces superior al de los Estados. La cifra de negocios de General Motors es superior al PBI de Dinamarca; la de Exxon-Mobil supera el de Austria. Cada una de las 100 multinacionales más importantes vende más de lo que exporta cada uno de los 120 paí-

ses más pobres del planeta. Y las 23 multinacionales más poderosas venden más de lo que exportan algunos gigantes del sur del planeta, como la India, Brasil, Indonesia o México. Esas grandes firmas controlan el 70% del comercio mundial.

Le Monde Diplomatique,
Buenos Aires, agosto de 2000.

2. ¿Cuáles son los indicadores y las escalas de análisis utilizados?

3. ¿Qué demuestran los datos obtenidos? Subrayen la conclusión en cada texto.

4. Completen un cuadro como el siguiente, indicando el origen y la actividad de las empresas mencionadas en los textos.

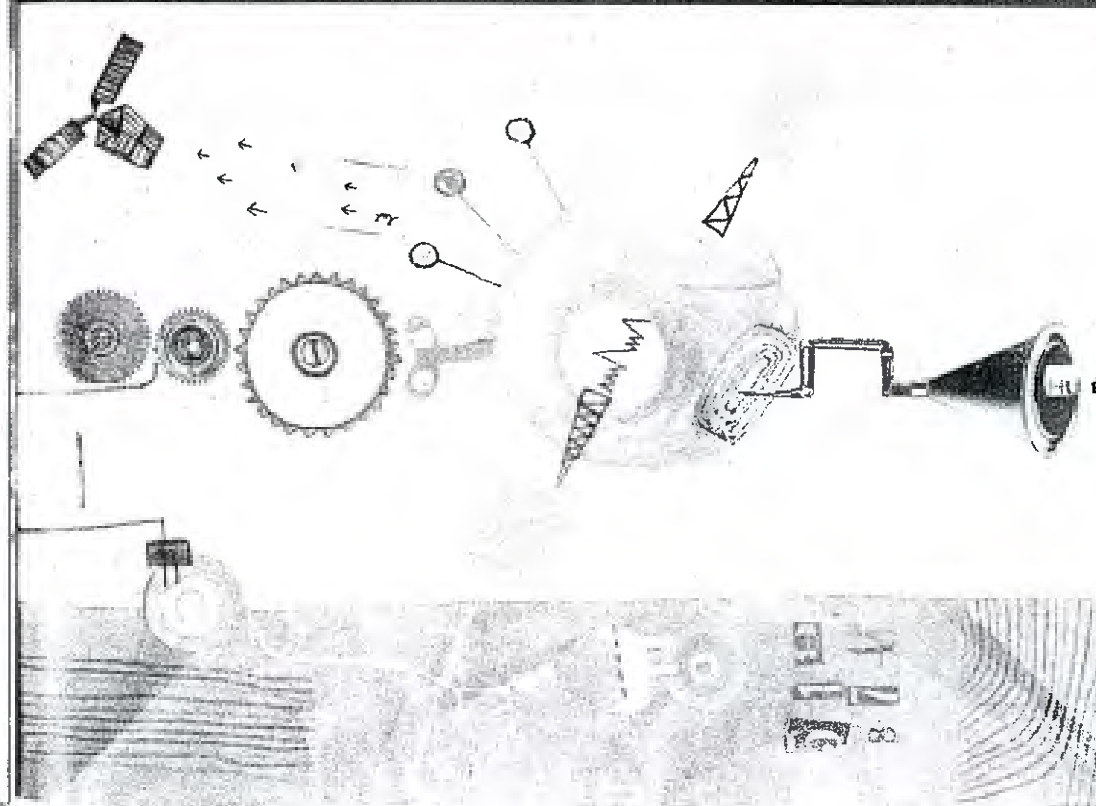
Empresa

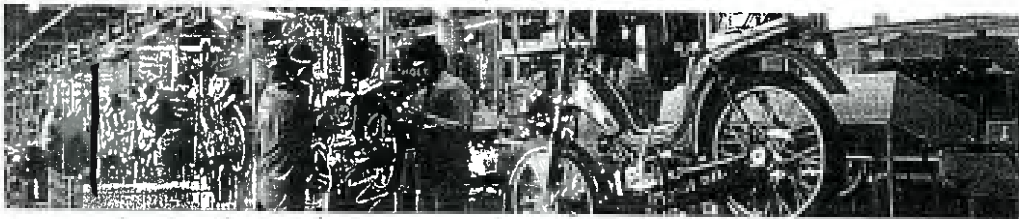
--	--

5. Mencionen aquellas características de la globalización que permiten el comportamiento de las empresas descrito en los textos.

3 Producción, trabajo y territorio en el marco de la globalización

En este capítulo estudiarán los cambios en la producción, el trabajo y la organización territorial vinculados a las recientes innovaciones tecnológicas.





Parque industrial de Zanella, en la ciudad de San Luis. En los últimos años la industria argentina se ha estancado, lo que afecta la ocupación de los trabajadores.

Una dinastía exitosa

Después de la oleada de fusiones y adquisiciones internacionales que cambiaron el panorama de la industria mundial, la mayoría de las dinastías familiares perdieron o resignaron el control de sus empresas. Pero no ha pasado lo mismo en la industria automotriz.

Algunas de las empresas automotrices más grandes del mundo —que, según sostienen, juntas generan más PBI y empleos en la producción que cualquier otro sector industrial— siguen bajo el control de un puñado de familias. (...) Un ejemplo es Ford Motor, el segundo fabricante de autos en el mundo.

Clarín,
Suplemento Económico, 1
de abril de 2001.



El Ford T.

Actividad inicial

■ Entrevisten a un profesional, un obrero, un empresario, un comerciante y un desocupado. Pregúntele a cada uno qué significa el trabajo para él, cómo se siente en relación con sus compañeros, con el dinero que recibe, las perspectivas de progreso, la experiencia acumulada, el ámbito en que desarrolla sus tareas, etcétera. Analicen las respuestas de cada entrevistado y vuelquen los datos obtenidos por todo el curso en un cuadro titulado: "Trabajos y condiciones laborales". ¿Qué conclusiones pueden sacar?

La organización de la producción

El capitalismo se caracteriza por la sucesión de ciclos de expansión y de retracción. Su funcionamiento no es armónico, pues es propia de su dinámica la ocurrencia de crisis que, generalmente, anuncian nuevas etapas. Los períodos de crisis suelen producirse en el contexto de cambios tecnológicos importantes que preparan el terreno para una fase ascendente.

En el año 1973, sobrevino una crisis que marcó una inflexión en la marcha del capitalismo: la economía internacional se estancó. Este momento anuncia las transformaciones actuales que conocemos como "globalización". Por eso, es importante caracterizar la economía internacional antes, durante y después de dicha crisis.

La producción fordista

A comienzos del siglo XX, en los países centrales, sobresalían las industrias metalmeccánicas, especialmente la automotriz. Estas industrias alcanzaron un desarrollo importante a partir de un modelo productivo denominado "fordista". El nombre deriva de la fábrica de autos Ford de los Estados Unidos. El Ford T (1908) tuvo tanto éxito, que se decidió aumentar su producción. Para ello se ideó un sistema que permitía producir más autos en menos tiempo. Así, surgió la cadena de montaje o producción en serie: los obreros ensamblaban piezas que eran transportadas en cintas en continuo movimiento. Esta forma de trabajo resultó muy exitosa y se convirtió en modelo para otras industrias. De ahí el nombre de "fordismo" para definir este modelo productivo,

dominante a partir de la segunda posguerra.

En el fordismo, el trabajo de los obreros estaba acotado a una tarea específica que desarrollaban de manera casi mecánica. La fábrica funcionaba con una gran cantidad de trabajadores calificados. El tamaño de las plantas industriales era grande, y éstas tendían a localizarse en forma concentrada en áreas industriales. Como se buscaba producir en forma masiva una gran cantidad de productos con un diseño estándar, no importaba tanto la calidad de un modelo en cuanto a su diseño o a su variedad: interesaba su durabilidad. Así, los productos se caracterizaban por tener un ciclo de vida útil muy largo. La acumulación de stocks de mercaderías era habitual en esta etapa y, dado que no pasaban de moda, era posible esperar hasta su comercialización.

La expansión económica se basaba también en el consumo masivo. Se producía en grandes cantidades para un público que tuviera la posibilidad de comprar; para ello, se mantenían buenos salarios. Sin embargo, las condiciones de trabajo no siempre eran las esperadas, por lo que se organizaron sindicatos por ramas de actividad para lograr ciertas mejoras.

Suele calificarse a este modelo como rígido, ya que las características de la producción, del trabajo y del consumo eran fijas y no ofrecían grandes cambios en un mediano plazo.

Las industrias típicas del fordismo tendieron a concentrarse en las grandes ciudades y su entorno semiurbano; así se establecieron economías de aglomeración. Éstas surgen cuando las áreas industriales coinciden con centros urbanos donde se dispone de infraestructura adecuada y de un mercado consumidor. Las ciudades crecen, las migraciones rurales-urbanas y urbanas-urbanas aumentan, los servicios a empresas y personas también, y la infraestructura mejora. Todos estos elementos favorecen el crecimiento de los centros industriales. Paralelamente, se acentúan las desigualdades territoriales y sociales, ya que sólo experimentan un crecimiento económico las grandes ciudades y no las pequeñas, adonde la inversión no llega.

Las formas geográficas correspondientes a la producción fordista aún existen y, a veces, se ven complementadas o transformadas por las formas surgidas de los cambios más recientes en la industria y la tecnología.

- Organicen una serie de entrevistas a personas que tengan entre cuarenta y ochenta años. Piensen un conjunto de preguntas que se refieran a los productos de consumo durable que se utilizaban hace unos treinta años; distingán: producto, marca, características, funciones y tiempo de reemplazo.
- Realicen la misma actividad con personas de su misma edad.
- Comparen los resultados.
- Hagan una puesta en común y discutan las conclusiones en el aula.



Hasta hace poco tiempo la gente conservaba el mismo auto, la misma heladera o el mismo televisor durante muchos años. Los bienes de consumo masivo ofrecían durabilidad y funcionamiento adecuado.

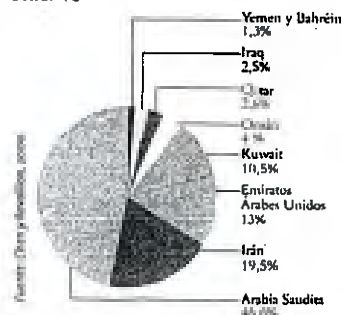




El petróleo barato fue el factor clave de la producción durante la expansión del fordismo.

■ Averigüen cuáles son los objetivos de la OPEP y cuál es su incidencia en la economía mundial en la actualidad.

DISTRIBUCIÓN DE LA PRODUCCIÓN DE PETRÓLEO EN MEDIO Y CERCAÑO ORIENTE



En la región del Golfo Pérsico se encuentran los principales productores mundiales de petróleo.

Durante esta etapa del sistema capitalista, la materia prima básica para llevar adelante la producción industrial fue el petróleo y sus derivados.

El modelo de producción fordista se exportó desde los Estados Unidos hacia otros países centrales y periféricos. Cada país lo aplicó en distinto tiempo y con un estilo propio en función de las condiciones socioeconómicas y tecnológicas previas. Por ejemplo, en América latina esta práctica se generalizó hacia la década del cincuenta, tanto en manos de empresas locales como extranjeras.

La crisis financiera internacional de 1929-1930 marcó un punto de inflexión en la dinámica del sistema capitalista, ya que generó un freno en el crecimiento económico y desocupación. Esta situación llevó a pensar que el Estado debía generar mecanismos de regulación que mitigaran los efectos negativos de la crisis.

En este marco, pasada la Segunda Guerra Mundial (1939-1945), las economías de los países desarrollados experimentaron un crecimiento importante. Pero a finales de 1970, se desaceleró la producción, aumentó el desempleo, y cayeron la productividad y la rentabilidad. El fordismo ya daba las primeras señales de agotamiento.

El petróleo que se consume en los países desarrollados es producido en los países productores de petróleo, básicamente del Golfo Pérsico. En 1973, la OPEP (Organización de Países Exportadores de Petróleo) decidió aumentar drásticamente el precio en el marco de un conflicto político entre Egipto e Israel.

El petróleo aumentó un 400%. Este hecho causó un fuerte desequilibrio en la economía internacional, ya que el aumento se trasladó hacia el resto de los productos intermedios y de bienes de consumo final. Así, se generó un proceso inflacionario en Europa y los Estados Unidos.

La OPEP

La Organización de Países Exportadores de Petróleo (OPEP) se ocupa de coordinar las políticas relativas a este recurso, programadas por sus países miembros. Fundada en 1960, en la actualidad está

constituida por los siguientes países: Arabia Saudita, Argelia, Emiratos Árabes Unidos, Irak, Irán, Kuwait, Libia, Nigeria, Qatar, y Venezuela. Su sede radica en Viena, Austria.

El modelo productivo posfordista

A partir de la crisis del petróleo de 1973, los países desarrollados comenzaron a pensar estrategias comerciales y tecnológicas que los volvieran menos dependientes de aquel recurso.

A este problema se sumaban otros elementos que complicaron el funcionamiento del fordismo: la saturación de los mercados internos (por la mayor competencia entre los países desarrollados y el Japón), un agotamiento del stock tecnológico, un excesivo gasto público, la disminución del consumo, el aumento del endeudamiento externo, el aumento de los impuestos y el comienzo de la caída de los salarios. Como resultado, la tasa de ganancia de las empresas disminuyó. El modelo fordista empezaba a mostrar ciertas fallas.

Sólo hacia la primera mitad de la década de ochenta surgen importantes innovaciones tecnológicas en los Estados Unidos, el Japón y la Unión Europea. Entre ellas, la microelectrónica, la biotecnología, los robots y los nuevos materiales, como los polímeros, las fibras ópticas, el silicio, etcétera.

En esta nueva fase, el factor clave es la información. Entra en escena el mundo de los chips. Las innovaciones tecnológicas crecientes fueron ocupando el papel del petróleo y de las industrias tradicionales. Se trató de un desplazamiento, no de una eliminación, de correrlas a un lugar menos dinámico de la economía.

En esta nueva etapa, los insumos básicos de la producción son la ciencia y la tecnología. La competitividad internacional está muy vinculada a la educación y al desarrollo científico-tecnológico. Las desigualdades entre los países ricos y los pobres se acentúan en la medida en que el progreso técnico se da precisamente, en los primeros.



Los microprocesadores, potentes en cuanto a la información que transmiten, son veloces, baratos y de dimensiones pequeñas.

Mostrador de una tienda en el Japón, primer fabricante mundial de artículos electrónicos.

Tres puntos de vista

¿Qué es la nueva economía? Una empresa que comercializa a nivel mundial sus productos por Internet, hombres que negocian en la Bolsa a través del teléfono celular, empresas multinacionales en red con sus filiales. La información es la materia prima de la nueva economía. La electrónica y la industria de los semiconductores, y no la electricidad, es la energía. El medio de transporte es Internet.

J. Godio, 2000.

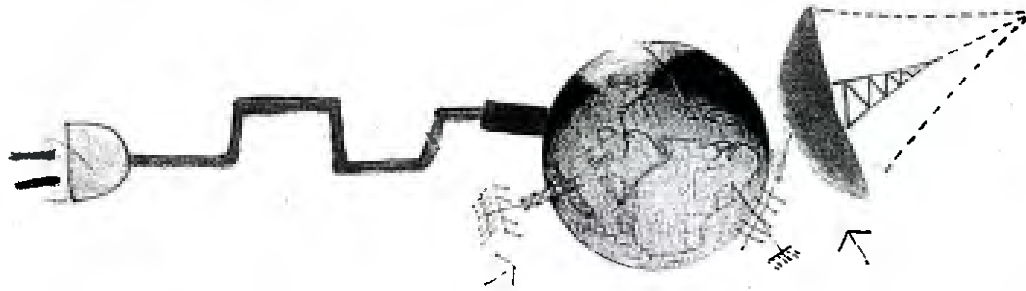
A medida que nos acercamos al siglo XXI, la tecnología de la información es la clave que permite que haya competencia dentro del mercado. Las empresas y los gobiernos que no tomen conciencia de esto serán perdedores a la larga.

J. Casell, 1996.

Las nuevas tecnologías se han convertido en el segundo negocio mundial después del petróleo y crecen día a día sus ritmos de innovación. En comparación con las revoluciones tecnológicas anteriores, el lapso que separa el descubrimiento, la aplicación inicial y el impacto general de las innovaciones se ha acortado enormemente. (...) los microprocesadores, la fibra óptica e Internet muestran el acortamiento de la brecha temporal entre la invención y la aplicación de las nuevas tecnologías.

C. Katz, 1998.





La importancia de la ciencia y la tecnología

País	PBI destinado a investigación y desarrollo	Exportación de alta tecnología en relación con la exportación total (1998)
Corea del Sur	2,82%	27%
Japón	2,8%	26%
Estados Unidos	2,6%	33%
Alemania	2,4%	14%
Cuba	0,84%	5/d
Brasil	0,81%	9%
Chile	0,68%	4%
Argentina	0,38%	5%
Malasia	0,24%	54%
Tailandia	0,13%	31%

Sobre la base de datos obtenidas en www.worldbankgroup.org

¿Qué importancia tienen la ciencia y la tecnología en los países desarrollados y en los subdesarrollados?

¿Qué expresa el indicador de la segunda columna del cuadro respecto del desarrollo industrial? Por ejemplo, ¿cómo se explica que Malasia tenga un 54% de exportaciones de alta tecnología y sólo un 0,2% del PBI destinado a investigación científica tecnológica? Para responder, revisen las características de la producción flexible, vistas en la página 29.

La difusión de las innovaciones hacia los países periféricos se produce con atraso e incluso de modo incompleto. En los países de menor desarrollo, la gestión y creación de tecnologías se encuentran disminuidas. Este rasgo se agrava cuando las políticas científicas que llevan a cabo los gobiernos de los Estados más pobres o de desarrollo intermedio invierten muy poco en el desarrollo científico-tecnológico, con lo que desvalorizan absolutamente el papel de las tecnologías en el comercio internacional y el crecimiento económico.

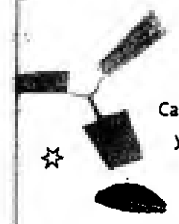
En estas condiciones de producción, se dice que las máquinas poseen cada vez más capacidades físicas e intelectuales. Por esto es que el uso de las nuevas tecnologías provoca cambios importantes en el trabajo y en la calificación de la mano de obra, así como en la organización territorial de la producción.

Nuevos patrones de localización geográfica

Las innovaciones tecnológicas impactaron de manera deslumbrante tanto en la producción y en los servicios como en las formas de localización geográfica de las actividades económicas.

Ahora la producción industrial puede dividirse en etapas y cada etapa, localizarse en distintas áreas geográficas. Esto se denomina "fragmentación de la producción". Suele decirse que ha surgido un nuevo espacio industrial vinculado a las empresas electrónicas en particular. Cada emplazamiento presenta características particulares en cuanto a mano de obra, condiciones medioambientales, beneficios impositivos y demás.

Por ejemplo, las tareas de investigación científico-tecnológica y desarrollo (I+D) se ubican en centros urbanos especiales orientados a la alta tecnología. Estos centros se denominan "tecnópolis". Los más destacados son Tokio, París-sur, Londres, Milán, Seúl-Inchon, Moscú-Zelenograd y, en menor medida, Niza-Sofía-Antípolis, Taipei, Singapur, Shangai, San Pablo y Barcelona.



En los Estados Unidos, se destacan nuevos centros de investigación y desarrollo (I+D), como Silicon Valley, la carretera 128 de Boston, la tecnópolis de California del Sur, el triángulo de Carolina del Norte, Seattle y Austin. En estas áreas se concentra un gran número de científicos e ingenieros de las universidades locales más importantes. Puede suceder que las universidades generen centros de I+D. Por ejemplo, la Universidad de Stanford lanzó el Parque Industrial de Stanford, que luego provocó el surgimiento de Silicon Valley.

Por otra parte, en China también está surgiendo un "Silicon Valley", localizado en Pekín, donde se encuentra la empresa llamada Tecnología de la Información de los Doctores de Pekín oriental, administrada y dirigida por la Universidad Quinghua, la principal de China. La empresa de Pekín oriental está desarrollando un sitio Web que unirá a expertos en tecnología y usuarios de Internet. Hay alrededor de seiscientas empresas chinas de internet de creación reciente en Zhongguancun, un barrio de Pekín que nuclea las mejores universidades del país y que es una zona industrial orientada a la alta tecnología, la informática y las telecomunicaciones. Un dato paradójico es que Internet llegó a China en 1997.

Los ejemplos señalados nos muestran la importancia que están teniendo los "espacios innovadores" (áreas que concentran actividades productivas y desarrollo científico-tecnológico), aunque todavía de modo selectivo y restringido a localizaciones concretas. En algunos casos, la concentración se da de manera espontánea en zonas suburbanas, debido a razones económicas o de demanda, como ocurre con los complejos industriales de alta tecnología y los distritos tecnológicos. Otras veces, la localización es el resultado de políticas públicas que intervienen directamente en el diseño de parques científico-tecnológicos o tecnópolis. Las etapas vinculadas al ensamblaje de las partes de un producto generalmente se localizan en zonas donde la mano de obra es muy barata y poco calificada, como en los países del sudeste asiático y México.

La tendencia, entonces, es hacia la dispersión territorial de las etapas productivas. Sin embargo, en cada emplazamiento geográfico se generan las condiciones laborales, técnicas y de infraestructura para ampliar las zonas de inversión y formar nuevas concentraciones.

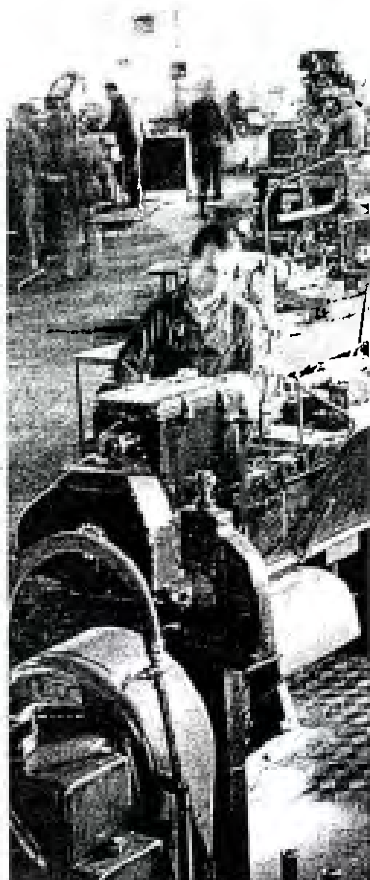
En Silicon Valley nocleran empresas como Hewlett-Packard y Yahoo. Junto a los principales centros van surgiendo otros secundarios.

Producción just in time

En las industrias vinculadas a las nuevas tecnologías, se produce sólo la cantidad justa para vender en un mercado competitivo. El reemplazo rápido de modelos obliga a trabajar sin stocks. Esto lleva a coordinar las tareas con los proveedores de insumos y equipos para que entreguen los pedidos en el tiempo preciso. Esta característica se denomina "producción just in time" y constituye una particularidad de la producción flexible. En cuanto a la localización, es posible que se formen áreas industriales donde proveedores y contratistas se concentren geográficamente, aunque las etapas productivas se desarrollen en unidades físicas separadas.

Dado que las empresas transnacionales trasladan filiales a otros países que ocupan algunas etapas de la producción, y también de la comercialización, existe una conexión ágil e instantánea entre cada unidad gracias, precisamente, al uso de la informática y las telecomunicaciones. Esto lleva a distinguir redes de interacción o redes globales.

En un planisferio, armen un mapa temático que muestre los datos que se mencionan en el texto. Con el uso de colores, distingán las regiones de I+D de las zonas de ensamblaje.



El taylorismo como forma de organización del trabajo se generalizó en los Estados Unidos en la década de 1920; luego se extendió a otros países.

Frederick Taylor (1856-1915) ingeniero industrial norteamericano. Conocido mundialmente por el modelo que propuso para garantizar el aprovechamiento máximo del tiempo en la producción industrial, a partir de cronometrar las operaciones realizadas por los obreros y de su preparación para hacer una tarea específica.

La organización del trabajo Las formas del trabajo durante el fordismo

El modo en que se organiza el trabajo en una época se vincula a las características de la producción en general y al desarrollo tecnológico. La cantidad y los requerimientos de las habilidades de los obreros fabriles, empleados administrativos o profesionales cambian con el tiempo.

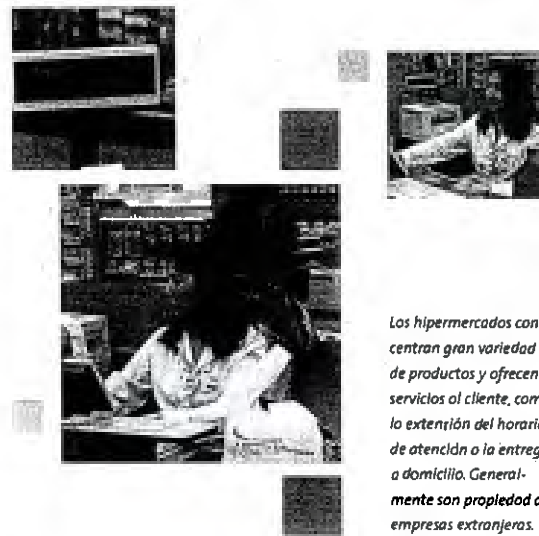
Durante el fordismo, el trabajo individual de un obrero en una fábrica se basaba en la especialización en una tarea en particular. Se consideraba que el trabajo manual y el intelectual estaban separados: el obrero debía concentrarse en su tarea mecánica y nada más. En cambio, las tareas de pensar qué máquina usar, de diseñar esa misma máquina, o de resolver la forma correcta de organizar la producción estaban en manos de otros empleados calificados. Así, la tarea manual estaba disociada de la intelectual. Esta forma de concebir el trabajo, que supone el aprendizaje y la especialización en un oficio, garantizaba la productividad. Dicha modalidad se inspiró en las ideas de Frederick Taylor, que propuso la "organización científica del trabajo", por medio de la cual se garantiza el rendimiento óptimo en el tiempo adecuado a partir de la calificación en una actividad. El hecho de repetir siempre lo mismo y adquirir experiencia es lo que permite asegurar el mayor rendimiento. Esta visión se denomina "taylorismo" o forma "taylorista" de concebir el trabajo. De este modo, sobresalía la división de tareas, porque se separaban las funciones productivas, administrativas y de investigación y desarrollo.

Las plantas industriales se organizaban empleando a gran cantidad de trabajadores que, además de realizar tareas específicas, cumplían largas jornadas de trabajo. Durante esta etapa, los conflictos laborales trataban de resolverse con la mediación de los sindicatos.

Cambios en el trabajo a partir del posfordismo

Con el modelo de producción industrial flexible, la concepción del trabajo cambia mucho. Ahora es importante que tanto obreros como empleados administrativos incorporen las innovaciones tecnológicas y estén preparados para responder flexiblemente a los cambios. En el contexto de la globalización, la mano de obra es polivalente o polifuncional: el trabajador debe ser capaz de cumplir varias tareas, rotar por diferentes puestos y formarse continuamente para conocer los avances tecnológicos. La capacitación muchas veces queda a cargo de la propia empresa, que se ocupa del entrenamiento de sus empleados. Por eso, ya no

importan tanto los años de preparación en un oficio (como ocurría durante el fordismo), sino la predisposición para incorporar lo nuevo. En ocasiones, unas pocas instrucciones alcanzan para ir familiarizándose con el uso de un elemento informático en tareas de rutina o ensamblaje. Por eso, se afirma que actualmente disminuye la demanda de mano de obra calificada y aumenta la demanda de mano de obra poco calificada, muy especialmente en las industrias de alta tecnología.



Los hipermercados concentran gran variedad de productos y ofrecen servicios al cliente, como la extensión del horario de atención o la entrega a domicilio. Generalmente son propiedad de empresas extranjeras.

La automatización y la utilización de la informática en la producción y también en los servicios generan importantes modificaciones en la demanda de trabajo. Ahora se requiere un volumen menor de trabajadores, dado que el uso de las nuevas tecnologías permite cubrir las necesidades sin contratar más personal.

Por otra parte, la fabricación de tecnologías de punta aumenta la demanda de personal altamente calificado, con formación universitaria y experiencia laboral. En resumen, se plantea una polarización en la demanda de trabajo.

Un aspecto interesante es la importancia del trabajo en equipo. En el Japón, por ejemplo, son conocidos los llamados "círculos de calidad", donde participan todos los empleados de la empresa para evaluar el funcionamiento del trabajo. Estos cambios fueron designados con el término "toyotismo", que proviene del modelo de trabajo adoptado en la fábrica de autos japonesa Toyota.

Los servicios y el empleo

La actual gama de servicios ocupa un gran porcentaje de población económicamente activa; son, por ejemplo, "shopping-centers", supermercados, seguros, locales de venta de comida rápida, consultoras de venta, servicios de seguridad, asesorías generales a empresas y entidades financieras, publicidad, venta telefónica y otros.

La flexibilidad

Hoy en día se privilegian los intereses de las empresas y se trata de debilitar el papel de las representaciones de los trabajadores a través de los sindicatos. Las medidas que apuntan a desregular el mercado de trabajo (a imponer menores obligaciones a los empleadores) se traducen con el nombre de "flexibilidad laboral". En este marco, es común que los trabajos mal pagos y de baja calificación, tanto en el ámbito industrial como en el de servicios, sean realizados por trabajadores pertenecientes a minorías étnicas y mujeres.

■ Definan el término "polarización de la demanda de trabajo".

■ Realicen entrevistas para averiguar las exigencias que actualmente tienen los empleados de empresas de servicios o industrias. Anoten el tipo de trabajo y las exigencias respecto de la preparación y la capacitación.

■ Observen el rubro *Agrupador* de los avisos clasificados del diario. ¿Qué formación deben tener las personas que más solicitan las empresas? Analicen si las características de estos profesionales se corresponden con las presentadas en este capítulo en relación con el trabajo durante el posfordismo.

■ ¿Qué importancia le dan ustedes a la preparación para el futuro? ¿Cuáles son sus proyectos personales en relación con el trabajo y el estudio?

Oposición y propuesta

Cuando se hacen cambios que resultan negativos para buena parte de la población, suelen producirse manifestaciones públicas o huelgas, que buscan revertir el camino seguido por los actores principales. También puede darse que la gente participe en diversas organizaciones, o presente proyectos alternativos ante las autoridades.

John Maynard Keynes (1883 - 1946)

Economista nacido en Cambridge (Inglaterra). Elaboró una teoría en la que analizaba cómo enfrentar las debilidades del capitalismo. Sostenía que el mercado en sí mismo no solucionaba las dificultades de empleo y crecimiento. Proponía la intervención del Estado como regulador del sistema económico. Su obra fundamental se titula *Teoría general de la ocupación, el interés y el dinero* (1936) y fue escrita después de la crisis de 1929 para mitigar sus efectos en la economía internacional.

El papel del Estado en un contexto de crisis y recesión

Los resultados de la crisis financiera desatada en 1929 en la Bolsa de Valores de Nueva York fueron muy negativos para la economía norteamericana y la expansión mundial del capitalismo. La desocupación, la pobreza y el descontento social caracterizaron el período. Por esto, en los Estados Unidos, durante el mandato de Franklin Roosevelt, se implementaron medidas tendientes a la mayor intervención estatal. En una primera etapa se crearon organismos estatales para reactivar la producción industrial y agrícola. En una segunda, se desarrollaron planes de asistencia sanitaria, subsidios para los desocupados, pensiones por jubilación, puestos de trabajo en la administración pública. Estas iniciativas, inspiradas en el pensamiento keynesiano, se denominaron "New Deal". Fue la época del Estado benefactor.

El Estado en la economía y la sociedad

El papel asignado al Estado ha ido cambiando. Es el resultado de las medidas tomadas por los gobiernos, así como de las presiones de los partidos políticos y grupos económicos de mayor peso de un país. Los organismos internacionales y las empresas extranjeras también condicionan las acciones que se toman para modificar ese papel.

El papel del Estado durante el fordismo

A partir de la década del treinta, y en especial de la segunda posguerra, se difundió un modelo de Estado con fuerte participación. Es la etapa del "welfare state" o Estado benefactor, inspirada en las ideas de John Keynes, quien sostenía la importancia del empleo y el consumo o demanda como elementos dinámicos de la economía. Fue un período en el que el Estado apareció como el más importante actor institucional, económico y social, tanto en los países socialistas como en los capitalistas. En los primeros, se decidió una planificación centralizada que cubriera las necesidades sociales, la modernización y el desarrollo industrial. En los países escandinavos, en el Reino Unido, el Canadá y Europa, el objetivo principal fue el bienestar social, la modernización y la integración económica; en el Japón y los Estados Unidos, se privilegió la industrialización, el desarrollo de infraestructura y el empleo. Una parte considerable del PBI se dirigió al gasto público, especialmente en las décadas del sesenta y setenta. En América latina, el Estado también tuvo un papel importante en el desarrollo social y las inversiones públicas, con una orientación industrial, aunque conservando al sector agroexportador como motor del desarrollo.

En esta etapa, se buscó sostener la capacidad de compra de la gente, para lo cual fue importante no bajar los salarios, y asegurar el empleo. Por ello, el Estado asumió un papel activo en la generación de empleo invirtiendo en empresas públicas, en industrias (siderúrgica, petroquímica) y en servicios (transporte, energía, comunicaciones), o promoviendo proyectos de inversión privada. Fueron los "años dorados" del capitalismo, muy especialmente en los países desarrollados.

El papel del Estado a partir de la globalización

A partir de la segunda mitad de la década del setenta, la situación se modifica: la crisis económica internacional, el gran gasto público y el endeudamiento externo fueron algunos de los elementos que llevaron a cuestionar el modelo keynesiano.

El Estado se retira de su papel protagónico y cambia de estrategia. Las respuestas principales para hacer frente a la crisis y la retracción económica son:

- El fortalecimiento de las empresas privadas: estímulo a la inversión extranjera y privatización de empresas y servicios públicos.
- El estímulo a la inversión privada antes que a la inversión pública.
- La desregulación para favorecer la competencia y quitar trabas a fin de que el capital privado actúe libremente según el funcionamiento del mercado.
- El desprendimiento por parte del Estado de las responsabilidades vinculadas al desarrollo social y el bienestar de la población. Se reduce todo lo que se considera gasto social.
- La reorganización administrativa del Estado y la reducción de personal.
- La tendencia a descentralizar funciones: pasar la decisión y gestión de funciones y actividades diversas a provincias, departamentos y municipios. Esta tendencia presenta matices, pero, en general, es la prevaletante.

El conjunto de reformas del Estado se encuadra en una línea de pensamiento económico que se denomina "neoliberalismo". En los países en desarrollo, el dinero obtenido de las privatizaciones y del achicamiento del Estado se usa para pagar las enormes deudas externas o cubrir déficits en las cuentas públicas. En los países desarrollados, la política neoliberal apunta más a fortalecer los cambios tecnológicos y productivos. Estas reformas acentúan las desigualdades sociales y los niveles de pobreza, debido a la cada vez mayor concentración económica y a la falta de protección social que tiene la población con menos recursos.

Otra imagen del mundo desarrollado

El gobierno británico multiplicó las privatizaciones desde 1979. Las vías ferroviarias fueron vendidas al sector privado a partir de 1994. Desde entonces los accidentes de empleados ferroviarios se sucedieron. (...) Los medios acusan a los nuevos operadores de sacrificar la seguridad para aumentar sus ganancias. (...)

Entretanto, prosiguió la privatización de la educación pública. Blair impulsó elevados gastos de inscripción en las universidades, que introdujeron una selección por el dinero. Actualmente la parte destinada a los gastos públicos es la más baja en cuarenta años. Inglaterra presenta los contrastes sociales más violentos de Europa.

Ignacio Ramonet, 2001.



En tiempos de la globalización se observan fuertes contrastes sociales aun en los países centrales.

Pérdida de la autonomía de los Estados

La transnacionalización de los grupos financieros y de las empresas (...) implicó una limitación importante de la autoridad estatal a favor de los mercados. Esto llevó a una crisis profunda del Estado, que ve su autoridad cada vez más debilitada por el mercado mundial.

D. García Delgado, 1998.

¿Por qué se afirma que en la actualidad los Estados pierden poder de decisión?

■ Busquen ejemplos recientes de reformas del Estado. Analicen quiénes fueron los actores involucrados, cuáles las medidas tomadas y cuáles las consecuencias de esas medidas.





■ Lean el texto:

Un ejemplo de participación

Toco Pozo es un pueblo de la provincia del Chaco, de colles de tierra resaca y poblado de gente sedienta de trabajo, comida, remedios, ropa. Este lugar fue elegido por un grupo de ciudadanos solidarios para pasar unos días del verano. No viajaron para descubrir cómo se vive en la miseria absoluta ni para donar harina y fideos. Fueron a pintar, voluntariamente, el hospital local, que quedó perfecta. Los 39 "obreros" —varones y mujeres de entre 19 y 60 años— fueron reclutados a través de Vacaciones Solidarias, un programa del Gobierno de la Ciudad de Buenos Aires.

Clarín, 11 de abril de 2001 (fragmento).

■ ¿Qué llevó al grupo de voluntarios a pasar sus vacaciones en el Chaco? ¿Cómo es la situación allí?

■ ¿Qué diferencia existe entre el concepto de "solidaridad" y el de "asistencialismo"?

■ Elijan un tipo de problema de los que se presentan en esta página y busquen información sobre dónde se produce, por qué, desde cuándo. Investiguen qué organizaciones no gubernamentales y organismos estatales se ocupan de solucionar ese problema.

■ ¿Qué acciones creen que pueden llevar a cabo ustedes para solucionar el problema analizado?

En América latina, las tensiones sociales producto de esta creciente desigualdad entre los que más tienen y los que menos tienen se expresan en situaciones de paro o huelga, manifestaciones callejeras e, incluso, en situaciones de violencia urbana. La falta de trabajo, las débiles condiciones laborales, la falta de estímulo a la industrialización y la imposibilidad de cubrir las necesidades básicas (alimentación, salud, vivienda y ropa) aumentan las probabilidades de que ocurran toda clase de delitos, en la medida en que jóvenes o adultos sin oportunidades de mejorar su calidad de vida encuentran en esta vía un modo fácil de conseguir dinero. Por eso se sostiene que la globalización, si bien supone cambios positivos en el ámbito tecnológico y productivo, también genera una fuerte exclusión social en la medida en que gran parte de la población de los países periféricos no goza de los beneficios producidos.

En los países más desarrollados también se registran desigualdades que, en general, están asociadas al aumento del desempleo tecnológico, es decir, el que se genera por la fuerte y creciente automatización en las actividades económicas. Precisamente éste es el marco que lleva al surgimiento de distintos tipos de organizaciones no gubernamentales (ONG), organizaciones voluntarias y movimientos sociales, las cuales representan a distintos grupos de la sociedad que se sienten marginados o desprotegidos frente a los cambios que impone la globalización. Así, surgen entidades que trabajan por las minorías étnicas, por los pobres, las comunidades indígenas, los campesinos, los enfermos de HIV, los inmigrantes, los refugiados, las mujeres y los problemas ecológicos y medioambientales. También se dan movilizaciones públicas en contra de las consecuencias negativas del proceso de globalización, como ha ocurrido en el Foro Social de Porto Alegre (2001).

Vivir, barro cocido del escultor René Lamaureux, representa a los grupos sociales perjudicados por la globalización.



Análisis de datos, búsqueda de información y trasposición de conceptos

1. Analicen los datos presentados en el cuadro:

Japón	4,7
Estados Unidos	4,2
Alemania	8,7
Francia	11,3
Italia	11,4
Reino Unido	6,1
Canadá	7,6
Argentina	16,4

Fuentes: OECD, 2000 - INDEC, 2001.

2. Busquen información periodística y respondan: las causas que generan desempleo ¿son las mismas en los países periféricos y en los centrales? Fundamenten.

3. ¿Qué entienden por flexibilidad laboral? Busquen noticias del diario que ejemplifiquen este tema. Realicen una puesta en común. Para debatir sobre este tema en el aula, realicen una dramatización. Un grupo de compañeros defenderá la flexibilización laboral y otro la criticará negativamente. Un compañero puede actuar de moderador en el debate. Busquen argumentos apropiados y ejemplos. Finalmente, esquematice las conclusiones principales.

4. Busquen información en revistas especializadas o en Internet sobre el funcionamiento de la empresa japonesa Toyota. ¿Cómo se pone en práctica allí el sistema just in time? ¿Qué es el kanban?

Análisis de datos y trasposición de conceptos

Revisen el capítulo. ¿Qué características del neoliberalismo se manifiestan en este cuadro?

Empresas públicas	Empresas privadas	Origen del capital
Entel (Zona Norte a Telecom)	Stet	Gran Bretaña
	France Cable et Radio	Francia
	J. P. Morgan (Asociadas a empresas argentinas)	EE. UU.
Entel (Zona Sur a Telefónica)	Telefónica	España
	Citicorp	EE. UU.
	Cayman Island Bank (Asociadas a empresas argentinas)	
Aerolíneas Argentinas	iberia	España
Segba Central Puerto	Comp. Chilena de Dist. Eléct. V Reg.	Chile
	Chilectra V Región	Chile
	Chilgener S.A.	Chile
Central Costanera	Endesa	España
	Energía	Chile
	Dist. Chilectra Metropolitana (Asociadas a Edenor)	Chile
Distribución eléctrica	Electricité de France	Francia
	Endesa	España
	Societe d'Aménagement U. et Rur. (Asociadas a Edesur)	Francia
Distribución eléctrica	Chilectra Metropolitana	Chile
Energis	Chile	
	Power System Indiana	EE. UU.
	(Asociadas a empresas argentinas)	
Obras Sanitarias	Lyonnais des Aux	Francia
	Aguas de Barcelona	España
	(Asociadas a empresas argentinas)	
Gas del Estado	Gas Natural	España
	Banco Central Hispano	
	(Asociadas a empresas argentinas)	

Clarín, 21 de abril de 1996
(fragmento).

Revisión de conceptos clave

Revisen el capítulo estudiado y completen el siguiente cuadro comparativo:

Concepto	Características
Actividades productivas predominantes	
Organización del trabajo	
Organización de la producción (rígida/flexible)	
Ciclo de vida de los productos	
Insumo básico	
Papel del Estado	
Patrón de localización geográfica	